



## Guía práctica contra plagas comunes en viviendas particulares



AYUNTAMIENTO DE  
CABANILLAS DEL CAMPO

**ambion**  
servicios medioambientales

## Saluda del alcalde

Estimados vecinos y vecinas:

Residir en un municipio como Cabanillas del Campo, rodeados de zonas agrarias y campos de labor, con arroyos cercanos y canales de riego, con una vegetación urbana abundante, multitud de zonas verdes, y una estructura urbana con predominio del unifamiliar con jardín, tiene las ventajas que todos conocemos: calidad de vida, espacio para el paseo y el deporte al aire libre, zonas de esparcimiento... Pero, por contra, esta misma condición urbana también implica que estemos más expuestos a la presencia de plagas animales -tanto de insectos como de otras especies- que las que se pueden padecer en las grandes ciudades.



Es frecuente que recibamos en el Ayuntamiento consultas vecinales sobre cómo actuar ante la presencia de determinados «molestos inquilinos». Moscas, mosquitos, nidos de avispas, procesionaria del pino o cucarachas son algunos de los avisos más frecuentes.

Por este motivo, y en colaboración con la empresa concesionaria del control y tratamiento de plagas en la localidad, la mercantil «Ambión Servicios Medioambientales», hemos editado esta nueva «guía práctica», que creo que puede ser de gran ayuda a la hora de prevenir y/o combatir estas molestias cuando se presentan en el interior de nuestros domicilios particulares.

Como veréis, los textos de la guía están redactados por especialistas en la materia, de la propia empresa concesionaria. Y como también comprobaréis, son muy didácticos, interesantes, y están llenos de consejos útiles que os animo a llevar a la práctica.

La guía está estructurada con una introducción que aporta consejos generales, y una ficha por cada página, en la que se describe cómo son cada una de las especies más molestas o dañinas que podemos encontrarnos en nuestras calles o nuestras viviendas.

Finalmente quisiera recordaros que desde hace unos meses en el Ayuntamiento de Cabanillas contamos con una nueva aplicación para «smartphones»; una «app» que dispone de un mecanismo de comunicación y seguimiento de las incidencias urbanas muy eficaz. Está disponible para su descarga gratuita tanto para dispositivos Android como Apple. Os invito a utilizar este mecanismo de alerta para comunicar al consistorio los contrastamientos relacionados con plagas animales. Desde el Ayuntamiento y desde «Ambión» pondremos todo de nuestra parte para solventar este tipo de problemas cuando aparezcan en los espacios públicos, al tiempo que os invitamos a seguir los consejos de esta guía cuando las molestias se produzcan en el interior de vuestras viviendas.

Recibid un cordial saludo.

A handwritten signature in blue ink, which appears to be 'José García Salinas'. The signature is stylized and somewhat abstract, with large loops and flourishes.

José García Salinas. Alcalde de Cabanillas del Campo.

# Introducción y recomendaciones generales

El objetivo de cualquier ayuntamiento en materia de control de plagas es proteger a vecinos y vecinas de los perjuicios que causan especies animales potencialmente dañinas.

La idea de «plaga» no hace referencia únicamente a una especie concreta, sino también a una situación. Debemos ser conscientes de que no es razonable (ni posible) acabar con una especie molesta o directamente dañina para el ser humano: la idea es mantener la población de esas especies por debajo de un umbral que se considere tolerable.

Por supuesto, el **Ayuntamiento de Cabanillas del Campo** cuenta con un Servicio de Control de Plagas que da respuesta tanto preventiva como reactivamente a los problemas que surgen o pueden surgir en zonas públicas del municipio, como la red de saneamiento general, los parques y jardines, o los distintos edificios municipales.

Ya se ha dicho que, en materia de plagas, no es posible la eliminación total y tampoco existe un sistema de prevención que garantice un 100% de protección contra ellas. Pero sí hay un conjunto de acciones que reducen significativamente la aparición de muchas de ellas. Las siguientes son algunos ejemplos de medidas eficaces para evitar presencias indeseables:

- Mantener el aislamiento de nuestras viviendas en un perfecto estado de conservación, sellando grietas y eliminando rendijas que pudieran facilitar el acceso de plagas al interior.
- Almacenar los alimentos, asegurándonos de que no sea posible el acceso de animales, incluso los más pequeños.
- Depositar correctamente los residuos generados, especialmente los de tipo orgánico.
- Alimentar a las mascotas de forma que la comida no actúe como atrayente para las plagas. Para ello, dosifique el alimento y retire la cantidad no consumida cuando los animales hayan terminado de comer.

Como se ha mencionado, estas recomendaciones no eliminarán completamente las plagas, pero sí ayudarán a minimizar su presencia. Si, además, al apreciar indicios actuamos inmediatamente, ya sea con medios propios o buscando ayuda de profesionales, evitaremos que un pequeño problema hoy se convierta en uno más grave dentro de unos días o semanas.

Es importante recordar también que, al utilizar productos biocidas, existe un riesgo tanto para las personas y los animales domésticos como para el medio ambiente. Los biocidas deben ser la opción de último recurso.

Si utiliza productos de uso doméstico, asegúrese especialmente de adquirirlos en establecimientos de confianza y de seguir correctamente las instrucciones, evitando que puedan entrar en contacto con ellos los peques de la casa o las mascotas. Nunca los adquiera por internet a particulares o empresas radicadas en otros países cuya legislación y normativa de seguridad pueden ser muy diferentes de las nuestras.

En caso de contactar con profesionales del control de plagas, compruebe que se trata de empresas registradas, y exíjales documentación que refleje los trabajos realizados.

## Rata gris-parda-marrón

(*Rattus norvegicus*)



### ¿Cuál es su hábitat y comportamiento?

La rata gris o de alcantarilla es la más común en el centro de la península. Se trata de un mamífero roedor que vive generalmente en redes de alcantarillado o en madrigueras excavadas en el suelo, saliendo de ellas para alimentarse en un radio de acción relativamente amplio. Las ratas son muy prolíficas y se reproducen con gran facilidad. El potencial de reproducción de una pareja por año es de unos 200 individuos. Miden de promedio unos 30 cm.

Las ratas son omnívoras pero tienen neofobia; es decir, son muy desconfiadas en lo que se refiere a nuevas comidas. Además, disponen de una gran capacidad de aprendizaje y evitan alimentos que hayan podido causar la muerte de otras ratas previamente. Un individuo medio necesita ingerir diariamente unos 30 gr. de alimento sólido y unos 60 ml. de líquido al día.

Su actividad es generalmente nocturna y suelen seguir rutas previamente exploradas y aprendidas; de ahí la aparición de zonas visibles de paso frecuente al rozar o frotarse con superficies, las cuales son una valiosa pista de cara a su localización junto con la presencia de pelos, deyecciones o huellas. En ocasiones no se ve su presencia, pero pueden oírse sus ruidos al roer diversos materiales.

También existe otro tipo de rata, la **rata negra**, pero con una presencia muy limitada en el interior de la península, de modo que es bastante improbable encontrarla en Cabanillas. Es más pequeña, cuerpo delgado, hocico puntiagudo, grandes orejas y una cola más larga que el cuerpo. Es ágil y trepa con facilidad, moviéndose generalmente por partes altas de los edificios, utilizando a menudo árboles y tendidos eléctricos para acceder a su interior, donde puede anidar. El control de la rata negra es complicado por su tendencia a comer alimentos muy diversos y perecederos (frutas y verduras, principalmente) y a su conducta errática al ingerir los alimentos escogidos.

### ¿Qué riesgos supone?

Una infestación por ratas puede provocar importantes pérdidas económicas como daños en productos almacenados, roído de cables o conducciones (con riesgo de incendio), debilidad en la estructura de tapias o muros (causada por madrigueras) y pérdidas de imagen o prestigio en actividades económicas. Pero su control es importante, no sólo por las enormes pérdidas económicas que puede ocasionar, sino por la posibilidad de transmisión de enfermedades graves: infecciones intestinales como salmonella, triquinosis, infecciones por mordedura, leptospirosis, peste o tífus.

### ¿Cómo prevenir su aparición?

- No deposite bolsas de basura u otro tipo de residuos orgánicos a la intemperie. Utilice los contenedores adecuados y si presentan algún desperfecto (como tapas que no cierren) informe al Ayuntamiento.

- Evite arrojar comida por el inodoro: además de causar otros problemas para la red suponen una fuente de alimentación para las ratas. Asimismo, si come en la vía pública, evite derramar alimentos o bebidas y no abandone los restos y envoltorios.

- Si vive en una casa con jardín, manténgalo en buen estado. Las hierbas altas, maleza, fruta caída o áreas descuidadas son zonas de refugio o para realizar madrigueras.

### ¿Qué hacer si aparecen?

- Si ha visto una rata en un lugar público (en un parque, en la calle, saliendo por un imbornal, etcétera) comuníquelo en el Ayuntamiento para que se tomen las medidas que procedan. Puede utilizar el servicio de incidencias de la APP municipal. Nunca ponga cebos de ninguna clase en zonas de uso público.

- Si el avistamiento se ha producido en un lugar privado, no se acerque, impida que lo hagan niños y mascotas y, preferiblemente, contacte con una empresa especializada. ●

# Ratón doméstico

*(Mus musculus)*



## ¿Cuál es su hábitat y comportamiento?

Se trata de un roedor pequeño, de color pardo, panza más clara que el lomo, hocico puntiagudo, orejas grandes y ojos muy pequeños. Es una especie diferente de la rata y en estado adulto mide entre 15 y 20 cm de longitud (incluida la cola). Ve muy mal, pero tiene un gran oído y olfato.

Viven en el interior de las construcciones humanas, tanto en medio urbano como en el rural, por todo el planeta. Su radio de acción es muy pequeño, de 3 a 10 metros y su actividad se centra principalmente en horas nocturnas. No suele verse en exteriores.

Las madrigueras suelen construirlas en armarios, trasteros, leñeras, etcétera. Corre velozmente, salta mucho, trepa con facilidad y puede nadar.

Son omnívoros, aunque les gustan mucho los granos y beben poca cantidad de agua. Muestran preferencia por las sustancias dulces, acumulando en su madriguera gran cantidad de comida. Les gustan mucho las bebidas dulces y las alcohólicas, siendo inquilinos habituales en las bodegas de vino.

Las hembras tienen gestaciones cortas, pudiendo tener más de 10 crías, que alcanzan en pocas semanas su madurez sexual. Por tanto, si las condiciones son favorables, un potencial reproductor de una colonia supera los 1.000 individuos al año.

## ¿Qué riesgos supone?

Es un portador de enfermedades intestinales como la salmonella, además de facilitar la contaminación de alimentos por orina y heces, y transportar parásitos como pulgas o garrapatas.

## ¿Cómo prevenir su aparición?

Además de seguir las mismas pautas que para las ratas, extreme las precauciones con el almacenamiento de alimentos (ausencia de puntos de entrada, cierre de los envases, orden, limpieza, etcétera).

## ¿Qué hacer si aparecen?

Al ser animales discretos, muchas veces su presencia no es notoria hasta que la colonia tiene una población considerable.

Normalmente, la comunicación al Ayuntamiento de un aviso por presencia de ratones no ayuda a su erradicación, porque no suelen vivir en lugares a la intemperie. En la mayoría de los casos se trata de problemas de ámbito privado que sólo pueden resolverse con actuaciones en la propia vivienda o construcciones anexas.

Nuevamente, le recomendamos que contacte con una empresa especializada o, si dispone del conocimiento suficiente para realizar la labor, adquiera productos rodenticidas de uso doméstico en un comercio de confianza. ●

# Cucaracha negra u oriental

(*Blatta Orientalis*)



## ¿Cuál es su hábitat y comportamiento?

Esta especie es la más frecuente en las redes de alcantarillado público y privado. Está muy extendida en toda España, y es mayoritaria en Cabanillas del Campo.

En los individuos adultos es de color muy oscuro y mide entre 2,5 y 3 cm. No tiene capacidad para volar, pero es muy ágil de movimientos.

Se encuentran fundamentalmente en la red de saneamiento (alcantarillas) y en las proximidades de la materia orgánica en descomposición (como contenedores de basura), desagüaderos, sótanos y otras ubicaciones húmedas.

Su hábitat ideal son los lugares relativamente húmedos y con una temperatura entre 20 y 30 grados. Tienen hábitos principalmente nocturnos.

El promedio de reproducción de una pareja a lo largo de su vida (alrededor de un año) es de algo más de 100 individuos.

Su control es relativamente menos complicado que el de las cucarachas germánica y americana.

## ¿Qué riesgos supone?

Su presencia contamina las comidas y las áreas en las que ésta se prepara, generando un característico mal olor.

Transmite múltiples patógenos causantes de diarrea y disentería.

## ¿Cómo prevenir su aparición?

Para todas las especies de cucarachas, las recomendaciones preventivas más importantes son:

- Un correcto estado y mantenimiento de los elementos en contacto con la red de saneamiento (sumideros, ajustes de grifería, etcétera).
- Colocación de burletes en las puertas.
- Revisión de las mercancías que llegan al domicilio, que ocasionalmente pueden servir de vía entrada de estas plagas.
- Despejar de cartones, papeles, cajas o trastos las estancias con más riesgo.
- Extremar la limpieza en cocinas y estancias que almacenen alimentos.

## ¿Qué hacer si aparecen?

Si ha visto cucarachas en un lugar público (en la vía pública, saliendo de tapas de registros, junto a contenedores de basura, etcétera), comuníquelo en el Ayuntamiento, para que se tomen las medidas que procedan. Nunca ponga cebos de ninguna clase en zonas de uso público.

- Si el avistamiento se ha producido en un lugar privado, utilice productos de uso doméstico comprados en establecimientos de confianza, o contacte con una empresa especializada. ●

# Cucaracha rubia o germánica

*(Blattella Germanica)*



## ¿Cuál es su hábitat y comportamiento?

Es la más común encontrada en locales de hostelería, alimentación o cocinas, donde las características de humedad y temperatura son óptimas para su desarrollo.

Es de menor tamaño que la cucaracha negra (no suele alcanzar los 2 cm.) y al igual que esta, no puede volar, pero es muy ágil de movimientos.

Una hembra vive hasta un año, y su potencial total de reproducción es de entre 180 y 240 individuos. Son nocturnas y gregarias.

Se refugia y reproduce en grietas o espacios muy reducidos de los lugares que coloniza. El agua abundante, comida, calor y los múltiples recovecos proporcionan a la cucaracha rubia un hábitat ideal para su supervivencia y crecimiento.

Es pequeña, plana y de color marrón claro, y se puede identificar fácilmente de otras cucarachas por la presencia de dos bandas paralelas sobre la cabeza, longitudinales y oscuras.

Las características de la construcción de las cocinas y de las dependencias propias de la hostelería provocan que su eliminación sea relativamente más compleja que la de la cucaracha negra.

## ¿Qué riesgos supone?

Contamina las comidas y las áreas en las que ésta se prepara, generando un característico mal olor. Transmite múltiples patógenos causantes de diarrea y disentería.

## ¿Cómo prevenir su aparición?

Para todas las especies de cucarachas, las recomendaciones preventivas más importantes son:

- Un correcto estado y mantenimiento de los elementos en contacto con la red de saneamiento (sumideros, ajustes de grifería, etcétera).
- Colocación de burletes en las puertas.
- Revisión de las mercancías que llegan al domicilio o el local, que ocasionalmente pueden servir de vía de entrada de estas plagas.
- Despejar de cartones, papeles, cajas o trastos las estancias con más riesgo.
- Extremar la limpieza en cocinas y estancias que almacenen alimentos.

## ¿Qué hacer si aparecen?

Es improbable que esta especie se encuentre en la vía pública. Si ha identificado su presencia en alguna dependencia, comuníquelo en el Ayuntamiento, para que se tomen las medidas que procedan.

Los establecimientos de carácter privado deben contactar necesariamente con profesionales, quienes realizarán los tratamientos oportunos y emitirán el correspondiente certificado.

Si el avistamiento se ha producido en un lugar privado, como una vivienda, revise las medidas preventivas para identificar el posible foco, y contacte con una empresa especializada.

La especial resistencia de este tipo de cucaracha hace difícil su erradicación mediante productos de uso doméstico. ●

# Cucaracha americana

*(Periplaneta Americana)*



## ¿Cuál es su hábitat y comportamiento?

Vive en lugares sombreados y húmedos como el alcantarillado, sótanos, arquetas, drenajes, etcétera. Aunque es más común verla en zonas cálidas de costa (como Canarias o todo el Arco Mediterráneo), donde ya es la especie más frecuente, cada vez se tiene constancia de más colonias de ellas en diferentes lugares del interior peninsular (Madrid, Castilla-La Mancha, Aragón, interior de Andalucía, Extremadura...), a causa de los inviernos cada vez más suaves.

Es la más grande (adultos de unos 4 centímetros) de todas las cucarachas que podemos encontrar en la red de alcantarillado. Son de color marrón rojizo, con un área amarillenta pálida.

Vive una media de 15 meses (también es la más longeva de todas) y tiene una capacidad reproductora también superior a otras especies.

Según se expanden por una ciudad van desplazando a la cucaracha negra de su hábitat, ocupándolo ellas.

A diferencia del resto de especies de cucarachas, al poseer largas alas y capacidad para el vuelo en pequeñas distancias (no más de varios metros), podemos encontrarlas en la calle, en el interior de las casas al entrar volando por las ventanas, en los falsos techos al entrar por bajantes mal selladas, etcétera.

## ¿Qué riesgos supone?

Contamina las comidas y las áreas en las que ésta se prepara, generando un característico mal olor. Transmite múltiples patógenos causantes de diarrea y disentería.

## ¿Cómo prevenir su aparición?

Como con todas las especies de cucarachas, las recomendaciones preventivas más importantes son:

- Un correcto estado y mantenimiento de los elementos en contacto con la red de saneamiento (sumideros, ajustes de grifería, etcétera).
- Colocación de burlletes en las puertas.
- Revisión de las mercancías que llegan al domicilio, que ocasionalmente pueden servir de vía llegada de estas plagas.
- Despejar de cartones, papeles, cajas o trastos las estancias con más riesgo.
- Extremar la limpieza en cocinas y estancias que almacenen alimentos.
- Revisar las zonas que pudieran resultar más cálidas y ventilarlas periódicamente.

## ¿Qué hacer si aparecen?

Si ha visto cucarachas en un lugar público (en la vía pública, saliendo de tapas de registros, junto a contenedores de basura, etcétera), comuníquelo al Ayuntamiento para que se tomen las medidas que procedan. Nunca ponga cebos de ninguna clase en zonas de uso público.

Si ha visto alguna cucaracha americana en un lugar de ámbito privado, debe saber que su eliminación presenta más complejidad que la de la cucaracha oriental. Existen insecticidas de uso doméstico, pero es más recomendable contactar con un servicio profesional de control de plagas. ●



# Mosca doméstica - del vinagre - de la humedad

(*Musca Domestica* - *Drosophila spp.* - *Psychodidae*)

## ¿Cuál es su hábitat y comportamiento?

Se trata del díptero más frecuente en las viviendas, tiene hábitos diurnos y se alimentan de materia orgánica en descomposición, jugando un papel muy importante en la cadena alimenticia.

En la cabeza poseen dos ojos compuestos y simples, dos antenas cortas y un aparato bucal chupador-picador.

Experimentan metamorfosis completa, pasando por las fases de huevo, larva, pupa y adulto.

Realizan las puestas sobre materia en descomposición. Pueden darse hasta dos generaciones en 30 días, y cinco en un año, a partir de una sola hembra.

Tienen gran movilidad, realizando numerosos vuelos cortos, aunque algunas de ellas como la mosca de la humedad tienen un vuelo más torpe y lento.

Suele vivir en torno a un mes (dos como máximo), según la especie y las condiciones ambientales.



## ¿Qué riesgos supone?

El riesgo de la presencia de moscas no se limita a las molestias que ocasiona. Es un potencial trasmisor de bacterias como salmonella, e-coli o enterobacter, además de portar parásitos u hongos.

## ¿Cómo prevenir su aparición?

- Evite la existencia de puntos con acúmulos de agua innecesarios. Las moscas, como todos los dípteros, necesitan agua para su reproducción.

- Evite el contacto de las moscas con los alimentos, extremando la limpieza en cocinas y estancias que los almacenen.

## ¿Qué hacer si aparecen?

Hay que indicar que, a diferencia de otras plagas cuyo umbral de tolerancia es de cero individuos (por ejemplo, las cucarachas), la presencia puntual de moscas en la vía pública no debe ser motivo de especial preocupación.

Por ello, avise al Ayuntamiento sólo cuando se trate de un volumen muy grande, concentrado en un punto concreto y de forma continua en el tiempo. Los técnicos valorarán el riesgo sanitario y, en su caso, decidirán sobre el tratamiento a realizar.

Es importante recordar que los tratamientos de fumigación en la vía pública no siempre están indicados (son la última opción). Cuando se hacen, cumplen siempre una serie de requisitos legales.

Para eliminar la presencia de moscas es imprescindible identificar previamente la especie concreta de que se trate.

Si las tiene en un lugar privado, puede utilizar trampas, o en último caso insecticidas de uso doméstico, aunque la identificación del foco es más importante que el tratamiento. En caso contrario, algunas especies volverán a aparecer periódicamente.

Como en el caso de cualquier otra plaga, si no puede hacerse con el problema usted mismo, también puede contactar con un servicio profesional de control de plagas. ●

# Mosquitos

(*Culex pipiens*)

## ¿Cuál es su hábitat y comportamiento?

Los mosquitos más habituales en Cabanillas del Campo pertenecen a la familia de los culicidos. Se caracterizan por tener escamas en sus alas y por tener las hembras un aparato bucal chupador-picador.

Sus larvas son acuáticas, por lo que necesitan una masa de agua para poder reproducirse y pasan por cuatro estadios de crecimiento: huevo, larva, pupa y adulto.

Las larvas se alimentan por filtración activa de partículas orgánicas en suspensión. La cópula tiene lugar a las 48 horas de la emersión, tras la cual la hembra busca un huésped para picar y tomar sangre, y poder concluir el ciclo realizando la puesta de los huevos.

El mosquito típicamente urbano es *Culex Pipiens* ya que sus larvas aparecen en aguas contaminadas, frecuentes en los núcleos de población. Es el típico mosquito crepuscular y nocturno que, aun no siendo muy agresivo, causa grandes molestias porque actúa en los parques, en el exterior de las viviendas unifamiliares y en interiores de todo tipo.

También es frecuente ver otro tipo de mosquitos, como los *Quironómidos*, que pueden verse en nubes de muchos individuos. Sin embargo estos no pican y sólo acarrear molestias menores.



## ¿Qué riesgos supone?

La picadura de los mosquitos supone un riesgo en sí misma, que puede ser más grave en personas con una mayor sensibilidad en determinadas circunstancias (como el caso de picaduras múltiples), o cuando la especie es más dañina.

Además, pueden ser transmisores de patógenos produciendo enfermedades como el Virus del Nilo (con un episodio-plaga reciente en Andalucía y Extremadura) o como malaria, zika, dengue y chikungunya, aunque son muy pocos los casos confirmados en España de estas enfermedades.

## ¿Cómo prevenir su aparición?

- Evite la existencia de puntos con acúmulos de agua innecesarios: los mosquitos, como todos los dípteros, necesitan agua para su reproducción.

- Instale mosquiteras en las ventanas.

## ¿Qué hacer si aparecen?

Recuerde que los mosquitos se reproducen en el agua y que el foco puede estar tanto en zonas públicas (como una fuente ornamental) como zonas privadas (maceteros, recipientes con agua, etcétera). Por ello, avise al Ayuntamiento sólo cuando se trate de un volumen muy grande, concentrado en un punto concreto y de forma continua en el tiempo. Los técnicos valorarán el riesgo sanitario y, en su caso, decidirán sobre el tratamiento a realizar.

Es importante recordar que los tratamientos de fumigación en la vía pública pueden no siempre estar indicados (son la última opción). Cuando se realizan cumplen una serie de requisitos legales.

Para eliminar la presencia de mosquitos es imprescindible identificar previamente la especie concreta de que se trate, porque su comportamiento y hábitos reproductivos determinan el tipo de actuación.

Si los tiene en un lugar privado, puede utilizar trampas o, en último caso, insecticidas de uso doméstico, aunque la identificación del foco puede ser más importante que el tratamiento. En caso contrario, algunas especies volverán a aparecer periódicamente.

Como en el caso de cualquier otra plaga, si no puede hacerse con el problema usted mismo, también puede contactar con un servicio profesional de control de plagas. ●

# Avispas

(*Vespa Vulgaris*)



## ¿Cuál es su hábitat y comportamiento?

Las avispas son insectos sociales que viven en colonias, siendo la avispa común la especie más frecuente de la familia de los véspidos, con presencia en todas las zonas de la península.

Sus nidos son voluminosos y tienen aspecto de papel arrugado de color crema o marrón, y los realizan con maderas podridas u otros materiales, en lugares oscuros y ocultos.

También es muy frecuente la presencia de las «**avispas terreras**» o «**alfareras**», que se caracterizan por hacer nidos con arcilla, y de otras especies, como el **avispón europeo**, de gran tamaño.

A pesar de las noticias alarmantes que llegan sobre la avispa asiática desde comunidades del norte de España, a día de hoy no se han observado nunca en Cabanillas del Campo ni en municipios próximos, y parece poco probable que lleguen colonias de esta especie en los próximos años.

Exclusivamente diurnas, cuanto más alta es la temperatura, tanto más activas son las avispas.

Poseen un par de fuertes mandíbulas de tipo masticador y chupador, que les permiten realizar maniobras de desgarrar. Poseen un aguijón que es una modificación del ovopositor. Lo utilizan para defender o atacar a sus víctimas, a las que inmovilizan, ya que está asociado a una glándula de veneno.

Las avispas son depredadoras de otros insectos, aunque también comen alimentos ricos en azúcares, como el néctar de las flores o frutas maduras.

## ¿Qué riesgos supone?

Realizan picaduras importantes, y que son peligrosas en el caso de personas alérgicas y en la población infantil. Esto es algo aún más peligroso cuando se trata de manipular el avispero, porque las picaduras pueden ser múltiples y de muchos individuos.

## ¿Cómo prevenir su aparición?

- Evite acúmulos de agua o de productos de alimentación (especialmente, dulces como zumos o frutas) a la intemperie.

- Si detecta un número inusual de avispas en una zona de su casa, revise (con prudencia) los lugares en que pudieran haber anidado: aleros, grietas en paredes, falsos techos, árboles, cajas de plegado de las persianas, tubos de todo tipo, etcétera, para identificar el foco cuanto antes.

## ¿Qué hacer si aparecen?

En primer lugar, aleje del lugar a menores, personas dependientes o especialmente sensibles y a las mascotas.

Si no puede distinguir perfectamente entre las avispas y las abejas, le rogamos encarecidamente que se ponga en contacto con profesionales del control de plagas, porque las abejas son animales beneficiosos (y protegidos legalmente) que no deben ser eliminados con insecticidas.

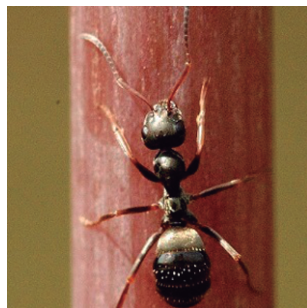
También le proponemos que lo haga si encuentra un avispero activo en su propiedad. Evite los remedios caseros, los utilizados tradicionalmente o los «descubiertos en internet», porque la eliminación de un avispero siempre presenta riesgos que pueden provocar accidentes graves.

Si se trata de la presencia ocasional de alguna avispa, puede utilizar productos comerciales como insecticidas o trampas de captura.

Y, como le indicamos en otros casos de plagas urbanas, si ha visto un avispero en un lugar de uso público, comuníquelo al Ayuntamiento de Cabanillas, para que pueda ser retirado con seguridad. ●

# Hormiga negra o de jardín - Hormiga faraón

(*Lasius Niger* - *Monomorium Pharaonis*)



## ¿Cuál es su hábitat y comportamiento?

Son algunas de las especies más frecuentes presentes en jardines y viviendas durante todo el año.

La hormiga negra anida en los jardines. Se alimenta de los excrementos azucarados de los pulgones de las raíces, de los áfidos y de las cochinillas, aunque también se acerca a los alimentos ricos en azúcar, lo que hace que resulten tan molestas en viviendas.

A finales de verano esta especie genera formas voladoras (machos y hembras que realizan vuelo nupcial antes del acoplamiento) que pueden penetrar en viviendas y locales generando también molestias.

La hormiga faraón anida en edificios caldeados, en grietas cercanas a los conductos de calefacción y agua caliente sanitaria. Las obreras siguen rutas definidas y, además de buscar alimentos dulces, buscan sustancias ricas en proteínas. Su control es más complicado que en el caso de la hormiga negra, ya que los hormigueros donde las hembras se dedican a la reproducción no son visibles.

## ¿Qué riesgos supone?

En principio, no entrañan riesgos sanitarios específicos aunque son molestas en las viviendas y pueden invadir zonas con comida, lo que hace imprescindible su eliminación en las proximidades de las estancias de manipulación de alimentos.

Además de motivos sanitarios, está el riesgo para los negocios provocado por la mala imagen que transmite la presencia de hormigas, y que hace que tampoco se desee convivir con ellas.

## ¿Cómo prevenir su aparición?

- Tape y guarde adecuadamente los productos de alimentación y no deje residuos de comida en su jardín o en parques públicos.

- Selle las grietas por las que pudieran adentrarse las hormigas desde el suelo o desde el exterior del inmueble.

## ¿Qué hacer si aparecen?

Recuerde que las hormigas tienen una presencia permanente en cualquier lugar exterior (y especialmente en las zonas más próximas al campo), y que sólo se convierten en un problema de gravedad en caso de que penetren masiva o insistentemente en las viviendas.

Si el avistamiento se ha producido en un lugar privado, utilice productos de uso doméstico comprados en establecimientos de confianza, o contacte con una empresa especializada.

Si ha visto hormigas en un centro público (como un colegio o una biblioteca), comuníquese a los responsables, para que se tomen las medidas que procedan.

Si las ve en la vía pública, antes de comunicarlo al Ayuntamiento evalúe la importancia del avistamiento y su continuidad en el tiempo. La realización de tratamientos con biocidas debe ser siempre la última opción, y es posible que se trate de una situación que se corrija por sí misma y no requiera intervención. ●

# Garrapatas

(*fam. Ixodidae*)



## ¿Cuál es su hábitat y comportamiento?

Las garrapatas son arácnidos hematófagos. Como todos los arácnidos presentan 8 patas (por 6 de los insectos) y un cuerpo redondeado, relativamente muy grande para el tamaño de su cabeza y patas.

Son muy frecuentes en el medio rural, y ocasionalmente en las zonas del medio urbano más próximas a aquel. Se encuentran en la maleza húmeda y en la vegetación densa.

Son oportunistas y pasan gran parte de su vida en el suelo o en vegetación baja, esperando al «huésped» adecuado. Cuando pasa cerca un animal o persona, se adhieren a él por donde la piel es delgada, y allí insertan sus piezas bucales, formando un canal chupador.

Poseen una boca muy adaptada para realizar las funciones de chupar, picar y morder.

La garrapata permanece sobre su huésped durante 5 o 6 días, después de los cuales se suelta y busca refugio para digerir su comida.

## ¿Qué riesgos supone?

Como saben quienes tienen perros, son estos los que sufren con mayor frecuencia sus picaduras; pero también pueden transmitir enfermedades a los humanos, como la Enfermedad de Lyme, la tulariemia, o la fiebre hemorrágica de Crimea-Congo.

## ¿Cómo prevenir su aparición?

- Realizar desbroces periódicos en las parcelas dificulta la aparición de garrapatas.
- Cuando se circula por zonas que puedan ser el hábitat natural de la garrapata es recomendable llevar ropa que impida que puedan adherirse: pantalón y mangas largas, botas, y calcetines ajustados por el exterior.
- Adquiera un repelente en su farmacia y utilícelo siguiendo las instrucciones. Haga lo mismo con un producto específico para su perro.
- Revise a su perro (y a usted mismo) después de salir por el campo en un lugar de riesgo.

## ¿Qué hacer si aparecen?

Aunque la probabilidad de picadura y transmisión no es elevada para el ser humano, sus picaduras pueden pasar desapercibidas y las consecuencias negativas en caso de sufrirlas sí son muy graves, por lo que hay que retirar la garrapata de inmediato, limpiar la herida, y aplicar un antiséptico.

Si no sabe cómo hacerlo o no puede hacerlo usted mismo, acuda a un centro sanitario, donde la retirarán con seguridad. ●

## Procesionaria del pino

*(Thaumetopoea pityocampa)*



### ¿Cuál es su hábitat y comportamiento?

La procesionaria del pino es la plaga más importante en este tipo de árboles, atacando a todas las especies (aunque tiene predilección por algunas de ellas) y pudiendo colonizar también los cedros. Se alimentan de sus agujas y brotes.

Su nombre se debe a que se desplaza en grupo de forma alineada, y recuerda a una procesión. Las orugas (larvas) de esta especie suelen aparecer en otoño. Desarrollan sus cinco estadios en seis meses pasando los meses más fríos en los bolsones típicos de esta especie. En la primavera siguiente descienden al suelo para enterrarse, e iniciar el proceso de crisolación.

### ¿Qué riesgos supone?

Para el árbol, el ataque tiene efectos tanto estéticos como sanitarios. Si es muy intenso, puede provocar en poco tiempo la defoliación total del árbol, dejando un panorama desolador de pinos esqueléticos y enfermos. Si sólo es leve, se trata de una cuestión estética: deja las acículas con aspecto de quemadas.

En lo que respecta a los seres humanos y a las mascotas, las orugas presentan un cuerpo cubierto de largos pelos urticantes, no siendo necesario el contacto directo para generar irritaciones a las personas o a los animales, porque cuando se sienten amenazadas pueden lanzar sus pelos al aire.

### ¿Cómo prevenir su aparición?

La principal particularidad de la prevención de la procesionaria del pino es que, aunque el árbol esté infectado, puede no tener síntomas, y los bolsones aparecerán cuando ya es demasiado tarde para realizar los tratamientos.

De hecho, cuando se comienzan a ver las orugas en su típico desplazamiento alineado (en “procesión”) al final del invierno y principio de la primavera, ya no es posible realizar ninguno de los tratamientos que hubieran impedido su presencia. Para que sean eficaces, las actuaciones contra la procesionaria deben realizarse meses antes de la aparición de las orugas o incluso de los nidos blancos que forman en las zonas más altas de los pinos en el invierno.

El tratamiento más extendido es la fumigación de los pinos y en la actualidad se realiza también otro tipo de tratamiento consistente en la inyección en el árbol de una mezcla de productos insecticidas que evitan el desarrollo de las orugas. Es un método que se realiza entre finales de agosto y octubre y su eficacia es cercana al 100%. Sin embargo, es un método con un mayor coste, y sólo es viable para un número reducido de ejemplares.

Si a finales del otoño no se han realizado tratamientos, ya sólo quedará esperar a la aparición de los nidos y contactar con una empresa especializada, que los retirará en ese momento o bien utilizará algún método de barrera para impedir que entren en contacto con las personas o los animales.

Desde el Ayuntamiento de Cabanillas del Campo se realizan periódicamente algunos de los tratamientos descritos en los parques y jardines. Sin embargo, la cooperación de la ciudadanía es imprescindible para evitar que este tipo de plaga se propague en primavera.

### ¿Qué hacer si aparecen?

En caso de ver las orugas, no las toque, no se acerque, y no permita que niños o animales lo hagan.

Si están en un pino de un parque público, contacte con el Ayuntamiento para que acudan los técnicos a revisar el lugar. Si se encuentran en su parcela, contacte con una empresa profesional. ●



AYUNTAMIENTO DE  
CABANILLAS DEL CAMPO

ambión  
servicios medioambientales

Edita: Ayuntamiento de Cabanillas del Campo  
Textos: Ambión Servicios Medioambientales

*Cabanillas del Campo, otoño de 2020*



AYUNTAMIENTO DE  
CABANILLAS DEL CAMPO

# ¡Descárgala gratis!



Get it on  
Google play



Download on the  
App Store



inboXmobile



AYUNTAMIENTO DE  
CABANILLAS DEL CAMPO

Plaza del Pueblo, 1. 19171 - Cabanillas del Campo

 [aytocabanillas.org](http://aytocabanillas.org)

 [facebook.com/CabanillasDelCampo](https://facebook.com/CabanillasDelCampo)

 [@AytoCabanillas](https://twitter.com/AytoCabanillas)

 949337600